

Šebestova hospoda

GPS: N 49° 19.928' E 018° 00.144'

Původní lokace

Dům čp. 645 stával na místě dnešního „Skláře“



Varianty názvu

Sklář, U Trcků

Historie

Založení

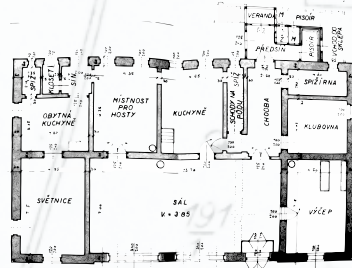
Původní dům postavil r. 1886 Jan Seidl, který jej později postoupil svému zeti, skláři, Juliu Trckovi. Dům se nacházel na příhodném místě u okresní silnice vedoucí do Valašských Klobouk a nedaleko se konávaly vsetínské dobytčí trhy. „U Trcků“ se tak ještě před zřízením hostince zastavovali lidé a hledali zde útočiště. Hostinská koncese zde byla převedena firmou S. Reich r. 1909 z původního sklářenského hostince, který byl první na Ohradě. Julius Trcek se stal nájemcem koncese, ale po jeho smrti nemohla vdova vysoké nájemné splácet, proto si r. 1911 vzala firma S. Reich koncesi zpět. Rodina Trckova tak přišla o obživu a zažádala o přidělení vlastní koncese. Bylo jí vyhověno, ale dům na lukrativním místě se nakonec



přeci jen dostal do rukou firmy S. Reich. R. 1917 jej Julie Trcková prodala šéfovi skláren Oskaru Reichovi. Dům byl následně přestaven do podoby, v níž sloužil až do r. 1959. Dalšími nájemci byli Sichlerovi a od r. 1937 byl nájemcem Alois Šebesta.

Další osudy

Osud hostince byl i nadále úzce propojen se vsetínskými sklárnami. R. 1956 si zde zřídil tehdejší závod n.p. Krásenské sklárny závodní Klub. V 60. letech byl dům asanován a na jeho místě byl postaven dnešní „Sklář“. Nová budova zahrnovala restauraci, velký sál a klubovny. V sále se pořádaly sklářské plesy a taneční kurzy, navíc zde i soubor Kyčera a později zde sídlilo rehabilitační oddělení OÚNZ.



Na budově „Skláře“, ze strany od Ohrady, najdete jednociferné číslo, které je klíčem k šifře.



NUKLEUS
POPLATKY
ORBITÁLNÍ
KOPYTNATEC
MINISTR
ELEKTRINA